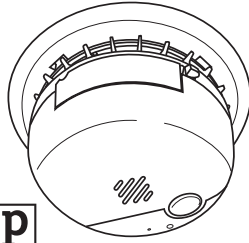


First Alert

MANUAL DEL USUARIO DETECTOR DE HUMO CON LAS CARACTERÍSTICAS A DISTANCIA DE MANO



¡IMPORTANTE! LEA CUIDADOSAMENTE Y CONSERVE ESTAS INSTRUCCIONES

Este manual del usuario contiene importante información sobre el funcionamiento del detector de humo. Si se va a instalar esta unidad para que la usen otras personas, deje el manual o una copia de éste con los usuarios.

SIGNALING



Modelo SA302

M08-0071-004 D 05/07 Impreso en México

CONTENIDO

Características y beneficios	1
Sugerencias de seguridad en caso de incendio	1
Antes de instalar este detector	1
Cómo instalar este detector de humo	2
Prueba semanal	2
Características opcionales de bloqueo	3
Comprensión de los patrones de luz y bocina	3
Mantenimiento regular	4
Si se activa la alarma	4
En caso de incendio	4
Uso de las características de silencio	4
Si sospecha de un problema	4
Lugares recomendados para localizar detectores de humo	5
Lugares donde se debe evitar localizar detectores de humo	5
Información general sobre los detectores de humo	5-6
Consideraciones especiales de cumplimiento	6
Limitaciones de los detectores de humo	6
Garantía limitada	6

© 2007 BRK Brands, Inc., a Jarden Corporation company (NYSE: JAH)
3901 Liberty Street Road, Aurora, IL 60504-8122 Todos los derechos reservados.
Atención al consumidor: (800) 323-9005 • www.firstalert.com

Todos los detectores de humo First Alert® cumplen con los requisitos de norma, incluyendo la UL217, y están diseñadas para detectar partículas de combustión. En todos los incendios se emiten partículas de humo en distintas cantidades y de diversos tamaños.

i En general, la tecnología de ionización es más sensible que la tecnología fotoeléctrica para la detección de partículas chicas, que tienden a generarse en mayores cantidades en los incendios flammígeros, que consumen rápidamente los materiales combustibles y se propagan con velocidad. El origen de estos incendios puede ser papeles ardiendo en un cesto de basura o un incendio de grasa en la cocina.

p En general, la tecnología fotoeléctrica es más sensible que la tecnología de ionización para detectar partículas grandes, que tienden a producirse en mayores cantidades en los incendios con brasa, que arden lentamente durante horas antes de estallar en llamas. Los orígenes de estos incendios pueden ser cigarrillos prendidos que caen en un sofá o una cama.

Si desea la máxima protección, instale ambos tipos de detectores de humo en cada piso y en cada área de dormitorios de su hogar.

CARACTERÍSTICAS Y BENEFICIOS

MÁXIMA PROTECCIÓN

Incluye sensores de ionización y fotoeléctricos: Usted obtiene la protección de ambos tipos de sensores en un detector de humo fácil de instalar.

ÚLTIMA CONVENIENCIA

Característica de prueba/silencio por control remoto: Utilice los botones VOLUME (VOLUMEN) o CHANNEL (CANAL) en la mayoría de los controles remoto para probar o silenciar este detector de humo desde una distancia de hasta 20 pies.

¡SILENCIO Y TRANQUILIDAD!

Silencie la advertencia de batería descargada: Si la advertencia de batería descargada comienza a sonar a las 2:00 de la madrugada, puede silenciarla durante hasta ocho horas, seguir durmiendo y cambiar la batería cuando se levante. Simplemente utilice la característica de Prueba/Silencio por control remoto, o presione y mantenga el botón Test/Silence (Prueba/Silencio) durante 3 a 5 segundos.

¡MENOS ALARMAS "PERTURBADORAS"!

Tecnología inteligente de detección: El microprocesador de este detector de humo evalúa el humo de una manera diferente. Si bien no puede eliminar todas las alarmas que no son de emergencia, potencialmente puede reducir su cantidad.

SUGERENCIAS DE SEGURIDAD EN CASO DE INCENDIO

Siga las normas de seguridad y evite situaciones peligrosas: 1) Use en forma correcta todos los materiales relacionados con el hábito de fumar. Nunca fume en la cama; 2) Mantenga los fósforos y encendedores lejos del alcance de los niños; 3) Almacene los materiales inflamables en envases adecuados; 4) Mantenga en buenas condiciones los artefactos eléctricos y no sobrecargue los circuitos eléctricos; 5) Mantenga las cocinas, parrillas para asados, y chimeneas sin grasa ni mugre; 6) Nunca deje algo cocinándose sin atender; 7) Mantenga las estufas portátiles y toda llama abierta, como las de las velas, lejos de materiales inflamables; 8) No deje que se acumulen desperdicios.

Mantenga los detectores limpios y pruébelos semanalmente. Reemplácelas de inmediato si no están funcionando correctamente. Los detectores de humo que no funcionan no pueden alertarle en caso de incendio. Mantenga al menos un extintor de incendios en cada piso y uno adicional en la cocina. Tenga escaleras de escape de incendios u otros medios confiables de escape de un piso superior en caso de que las escaleras queden bloqueadas.

ANTES DE INSTALAR ESTE DETECTOR

¡IMPORTANTE!

Antes de comenzar, lea las secciones "Lugares recomendados para localizar detectores de humo" y "Lugares donde se debe evitar localizar detectores de humo". Esta unidad controla el aire y, cuando el humo llega hasta la cámara de detección, hace sonar la alarma. Puede brindarle suficiente tiempo para escapar antes de que el fuego se propague. Esta unidad SOLO está diseñada para proporcionar una advertencia oportuna si se instala, mantiene y ubica donde el humo pueda llegar a ella, y donde todos los residentes puedan oír, tal como se describe en este manual. Esta unidad no detectará gases, calor ni llamas. No puede impedir ni apagar incendios.

Conozca los diferentes tipos de detectores de humo

¿Fotoeléctrico o de ionización? ¿Alimentado con batería o eléctrico?

Los diferentes tipos de detectores de humo proporcionan diferentes tipos de protección. Encontrará más detalles al respecto en la sección "Información general sobre los detectores de humo."

Sepa dónde debe instalar los detectores de humo

Los profesionales de seguridad en caso de incendio recomiendan por lo menos un detector de humo en cada nivel de su hogar, en cada dormitorio y en cada pasillo que conduce a un dormitorio o área independiente donde alguien duerma. Encontrará más detalles al respecto en los apartados "Lugares recomendados para localizar detectores de humo" y "Lugares donde se debe evitar localizar detectores de humo."

Sepa lo que los detectores de humo pueden y no pueden hacer

Un detector de humo puede ayudarle a alertarle con respecto a un incendio, dándole el tiempo necesario para escapar. Este sólo puede emitir una alarma una vez que el humo llegue al sensor. Encontrará más detalles al respecto en la sección "Limitaciones de los detectores de humo."

Consulte sus códigos de construcción locales

Este detector de humo está diseñado para ser usado en una típica casa de familia. Por sí solo no cumplirá con los requisitos para casas de huéspedes o pensiones, edificios de apartamentos, hoteles o moteles. Encontrará más detalles al respecto en la sección "Consideraciones especiales de cumplimiento."

⚠️ ¡ADVERTENCIA!

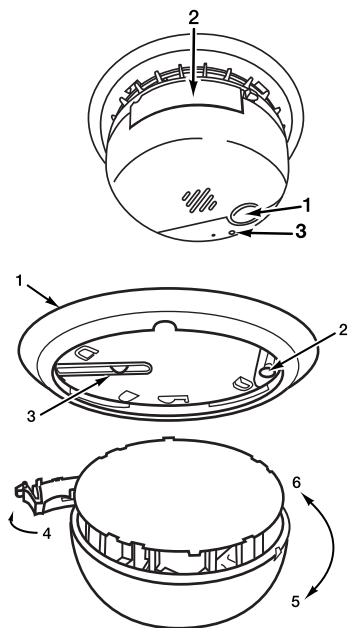
- Esta unidad no está diseñada para personas con problemas de audición. Se recomienda instalar unidades especiales que tengan luces estroboscópicas para los residentes con problemas de audición.
- No conecte esta unidad a ninguna otra alarma ni dispositivo auxiliar. Esta es una unidad autónoma que no se puede conectar a otro dispositivo. Puede que la unidad no funcione en forma correcta si se conecta a otro dispositivo.
- La unidad no funcionará sin potencia de la batería. El detector no trabajará hasta que instale la batería en la posición correcta. (Haga coincidir la marca "+" con "+" y la marca "-" con "-".)
- Este detector de humo tiene una gaveta para la batería que no se puede cerrar si no hay una batería instalada. Esta medida de seguridad le advierte que la protección adicional no funcionará sin la batería.

⚠️ ¡PRECAUCIÓN!

- No instale esta unidad sobre una caja de empalmes. Las corrientes de aire alrededor de las cajas pueden impedir que el humo llegue a la cámara de detección y así evitar que la unidad haga sonar la alarma. Las unidades alimentadas por CA son las únicas diseñadas para ser instaladas sobre cajas de empalmes.
- No se ubique demasiado cerca de la unidad cuando la alarma esté sonando. El sonido de la alarma es lo suficientemente fuerte para despertarlo en caso de emergencia. El exponerse demasiado cerca a la bocina puede afectar la audición.
- No pinte la unidad. La pintura puede obstruir los orificios de la cámara de detección e impedir que la unidad funcione correctamente.

CÓMO INSTALAR ESTE DETECTOR DE HUMO

PIEZAS DE ESTE DETECTOR DE HUMO



1. Botón Test/Silence (Prueba/Silencio)
2. Compartimento de apertura automática para la batería
3. Luz roja
1. Soporte de montaje
2. Ranura horizontal de montaje (1 de 2)
3. Ranura vertical de montaje (2 de 2)
4. Compartimento de apertura automática para la batería
5. Gírelo en esta dirección para quitarlo del soporte
6. Gírelo en esta dirección para conectarlo al soporte

HERRAMIENTAS NECESARIAS:

Esta unidad está diseñada para ser montada en el cielo raso o, si fuera necesario, en la pared.

- Lápiz
- Taladro con broca de 3/16" pulg. (5 mm)
- Destornillador de cabeza plana/estándar
- Martillo
- Pinzas o cuchilla para activar las características opcionales de bloqueo "resistente a la manipulación indebida"

SIGA ESTOS PASOS DE PROGRESIÓN SIMPLES!

¡IMPORTANTE!

No instale este detector de humo en un lugar donde se pueda activar fácilmente con el control remoto del televisor, videograbador u otro aparato controlado remoto.

Si desea bloquear el compartimento de la batería, o bloquear el detector de humo en el soporte de montaje, sírvase leer la sección "Características opcionales de bloqueo" antes de iniciar la instalación.

1. Sujete la base firmemente y gire el soporte de montaje hacia la derecha para separarlo de la base.
2. Sostenga el soporte de montaje contra el cielo raso (o pared) y trace el contorno interno de las dos ranuras de montaje.
3. Coloque la unidad donde no quede cubierta por el polvo que saldrá al taladrar los orificios de montaje.
4. Con una broca de 3/16 pulg. (5 mm), taladre orificio en cada centro marcado que dibujó en el cielo raso (o la pared).
5. Inserte los anclajes plásticos para tornillos (incluidos en la bolsa plástica junto con los tornillos) en los orificios. En caso de que sea necesario, golpee los anclajes para tornillos suavemente con un martillo, hasta que queden a ras con el techo o la pared.
6. Asocie el corchete de montaje al techo o a la pared.
7. **Instale la batería (incluida):** Haga coincidir los polos del extremo de la batería con los polos de la unidad. Cada terminal tiene una marca que indica la polaridad, un "+" o un "-". Haga coincidir la marca "+" con "+" y la marca "-" con "-". Una vez que los polos estén correctamente alineados, introduzca totalmente la batería hasta que quede firme y no se salga al remecer la unidad. Si la batería no queda completamente trabada, la unidad no recibirá alimentación por batería.
8. Conecte el detector de humo al soporte. Alinee las guías de la base de la alarma con las guías del soporte de montaje. Cuando las guías están alineadas, gire la base hacia la derecha hasta que se enganche en posición.
9. Pruebe la unidad. Vea "Prueba Semanal."

NOTA: Después de que usted instale la batería, la luz indicadora de potencia parpadeará y la bocina emitirá un chirrido. (Si la unidad pasa al estado de alarma, la luz parpadeará rápidamente, y la bocina sonará repetidamente 3 pitidos, una pausa, 3 pitidos.)

NOTA: Una vez que el detector de humo quede enganchado en el soporte, puede girar la tapa para ajustar la alineación.

PRUEBA SEMANAL

⚠️ADVERTENCIA!

- NUNCA pruebe esta unidad con una llama. Puede dañar o incendiar la unidad o la casa. El interruptor incorporado prueba el funcionamiento de la unidad tal como lo exige Underwriters Laboratories Inc. (UL).
- Si el alarmar no puede siempre probar correctamente, sustitúyalo inmediatamente. Los productos bajo garantía se pueden volver al fabricante para el reemplazo. Vea "la garantía limitada" en el extremo de este manual.
- No se ubique demasiado cerca de la unidad cuando la alarma esté sonando. El exponerse demasiado cerca a la bocina puede afectar la audición. Al probar la unidad, aléjese cuando comience a sonar la bocina.

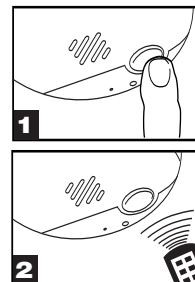
Es importante probar esta unidad todas las semanas para cerciorarse de que funcione correctamente. Con el botón de prueba es la manera recomendada de probar este detector. Durante la prueba, usted escuchará un patrón de sonido repetido y fuerte de 3 sonidos, pausa, 3 sonidos, pausa.

Puede probar este detector de humo de dos maneras:

Manualmente: Presione el botón Test/Silence (Prueba/Silencio) en la tapa de la alarma hasta que la alarma suene durante 3-5 segundos.

Usando el control remoto: De pie a una distancia no mayor de 20 pies del detector de humo, apunte el control remoto infrarrojo al detector de humo y presione el botón CHANNEL (CANAL) o VOLUME (VOLUMEN) durante por lo menos 3-5 segundos.

Si el detector no responde al control remoto, es posible que exista una obstrucción entre usted y el detector, que usted esté demasiado lejos o que el control remoto no sea compatible.



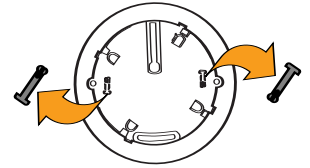
CARACTERÍSTICAS OPCIONALES DE BLOQUEO

Los sistemas de cierre están diseñados para impedir el retiro no autorizado de la batería o el detector. No es necesario activar los bloqueos en casas unifamiliares donde no está una preocupación el retiro desautorizado de la batería o del alarmer.

Estos detectores de humo cuentan con dos trabas individuales; una para trabar el compartimiento de la batería, y la otra para sujetar la unidad al soporte de montaje. Las trabas pueden usarse juntas o en forma independiente.

Herramientas necesarias: • Pinzas con puntas de aguja • Destornillador de cabeza plana/estándar.

Ambas trabas tienen pasadores de cierre moldeados en el interior del soporte de montaje. Use las pinzas con puntas de aguja para retirar uno o ambos pasadores del soporte de montaje, según la cantidad de trabas que va a utilizar.



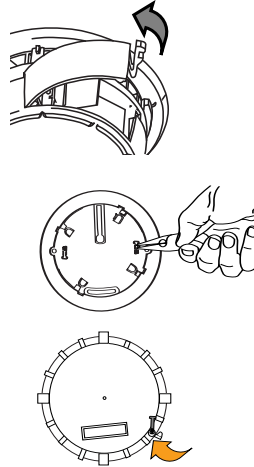
¡IMPORTANTE!

Para quitar permanentemente cualquier bloqueo inserte un destornillador de cabeza llana entre el contacto que bloquea y el bloqueo, y alzapreme el contacto fuera del bloqueo.

PARA BLOQUEAR EL COMPARTIMIENTO DE LA BATERÍA

No bloquee el compartimiento de la batería hasta no activar la batería y probar el detector de humo.

1. **Instale la batería (incluida):** Haga coincidir los polos del extremo de la batería con los polos de la unidad. Cada terminal tiene una marca que indica la polaridad, un "+" o un "-". Haga coincidir la marca "+" con "+" y la marca "-" con "-". Una vez que los polos estén correctamente alineados, introduzca totalmente la batería hasta que quede firme y no se salga al remecer la unidad. Si la batería no queda completamente trabada, la unidad no recibirá alimentación por batería.
2. Presione y mantenga presionado el botón de prueba hasta que suene la alarma:
3 pitidos, pausa, 3 pitidos, pausa.



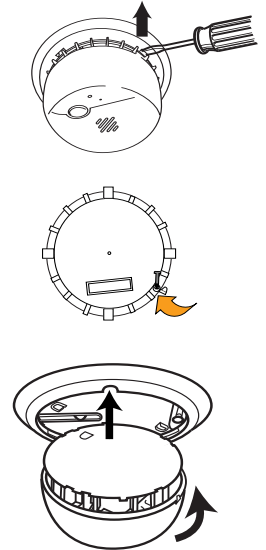
¡IMPORTANTE!

Si la unidad no emite una alarma durante la prueba, ¡NO bloquee el compartimiento de la batería! Instale una nueva batería y pruebe nuevamente. Si el detector de humo aún no emite una alarma, reemplácelo de inmediato.

3. Usando pinzas de punta cónica o una cuchilla de uso general, desconecte un pasador de bloqueo del soporte de montaje.
4. Empuje el pasador de bloqueo a través del orificio cerca del pestillo de la puerta de la batería en la cara posterior del detector de humo.

PARA DESBLOQUEAR EL COMPARTIMIENTO DE LA BATERÍA

1. Retire el detector de humo del soporte de montaje. Si la unidad está bloqueada al soporte, consulte la sección "Para desbloquear el soporte de montaje".
2. Inserte un destornillador de cabeza plana debajo de la cabeza del pasador de bloqueo y haga palanca delicadamente para quitarlo del bloqueo del compartimiento de la batería. (Si tiene la intención de volver a bloquear el compartimiento de la batería, guarde el pasador de bloqueo.)
3. Para volver a bloquear el compartimiento de la batería, cierre la puerta de la batería y vuelva a insertar el pasador de bloqueo en la cerradura.
4. Vuelva a conectar el detector de humo al soporte de montaje.

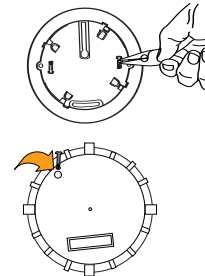


¡IMPORTANTE!

Al reemplazar la batería, siempre pruebe la alarma de humo antes de volver a bloquear el compartimiento de la batería.

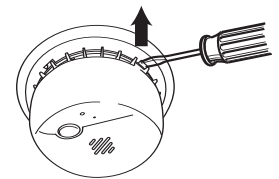
PARA BLOQUEAR EL SOPORTE DE MONTAJE

1. Usando pinzas de punta cónica, desconecte un pasador de bloqueo del soporte de montaje.
2. Inserte el pasador de bloqueo a través del orificio en la parte posterior del detector de humo, tal como se muestra en el diagrama.
3. Al conectar el detector de humo al soporte de montaje, la cabeza del pasador de bloqueo encajará en una muesca en dicho soporte.



PARA DESBLOQUEAR EL SOPORTE DE MONTAJE

1. Inserte un destornillador de cabeza plana en el recorte rectangular del soporte de montaje más cercano al pasador de bloqueo.
2. Haga palanca para quitar el detector de humo del soporte empujando hacia arriba sobre el destornillador y girando simultáneamente el detector de humo hacia la izquierda.



COMPRESIÓN DE LOS PATRONES DE LUZ Y BOCINA

Cuando el detector de humo se encuentra en este modo...	Esto es lo que debe escuchar...	Esto es lo que debe ver...
Condición normal de operación	Nada. La bocina está en silencio.	La luz roja parpadea cada minuto.
Prueba	La bocina suena fuertemente. El patrón de la bocina se repite dos veces: 3 pitidos, pausa, 3 pitidos, pausa.	La luz roja parpadea rápidamente.
Alarma	La bocina de alarma suena fuertemente. Patrón de repetición de la bocina: 3 pitidos, pausa, 3 pitidos, pausa. Se sigue repitiendo mientras la unidad se encuentre en el estado de alarma.	La luz roja parpadea rápidamente.
Alarma (silenciada)	Nada. La bocina está en silencio durante un máximo de 15 minutos.	La luz roja parpadea rápidamente.
Advertencia de batería descargada	La bocina emite un chirrido una vez por minuto.	La luz roja parpadea cada minuto.
Advertencia de batería descargada (silenciada)	Nada. La bocina está en silencio durante un máximo de ocho horas.	Una serie de dos parpadeos rápidos, una vez al minuto.
Requiere servicio técnico	Una serie de tres chirridos rápidos, una vez por minuto.	La luz roja parpadea cada minuto.

MANTENIMIENTO REGULAR

Esta unidad está diseñada para requerir la menor cantidad de mantenimiento posible, sin embargo se deben seguir ciertos procedimientos para que continúe funcionando adecuadamente.

⚠️ADVERTENCIA!

Use sólo las baterías de repuesto enumeradas. Puede que la unidad no funcione correctamente si no se usa el tipo adecuado de batería. Nunca use baterías recargables ya que es posible que no proporcionen una carga constante.

- Pruebe la unidad por lo menos una vez a la semana.
- Limpie el detector de humo por lo menos una vez al mes; aspire delicadamente la cara externa del detector de humo usando el aditamento de cepillo suave de la aspiradora. Pruebe el detector de humo. No utilice nunca agua, limpiadores o solventes, ya que podrían dañar la unidad.
- Si el alarmar del humo se contamina por la suciedad excesiva, el polvo y/o el grime, y no se puede limpiar para evitar alarmar indeseados, reemplazar la unidad inmediatamente.
- Cambie la localización de la unidad si ésta emite alarmas indeseadas frecuentes. Encontrará más detalles al respecto en la sección "Lugares donde se debe evitar localizar los detectores de humo".
- Cuando la batería se descarga, la unidad emitirá un "chirrido" una vez por minuto (advertencia de baja potencia). Esta señal dura hasta 30 días, sin embargo, la batería se debe reemplazar inmediatamente para asegurar una mayor protección.

Cómo elegir una batería de repuesto:

Su detector de humo requiere una batería de 9V estándar. Se pueden usar las siguientes baterías como respuesta: Duracell #MN1604, (Ultra) #MX1604; Eveready (Energizer) #522. Puede usar una batería de Litio como Ultralife U9VL-J para mayor duración. **Estas baterías se venden en tiendas al menudeo.**

¡IMPORTANTE!

El tiempo de vida real depende de el tipo de detector y de el medio ambiente en donde esté instalado. Todas las baterías especificadas anteriormente son aceptables para uso en este detector. Independientemente de el tiempo que especifique el fabricante, usted debe reemplazar la batería inmediatamente despues que comience el "chirrido" ("advertencia de baja potencia").

SI SE ACTIVA LA ALARMA

CÓMO PROCEDER EN CASO DE ALARMA

Durante una alarma, usted escuchará un patrón de sonido repetido y fuerte de 3 sonidos, pausa, 3 sonidos, pausa.

⚠️ADVERTENCIA!

- Si escucha una alarma alta y continua y no está probando la unidad, significa que el detector le está advirtiendo de una situación potencialmente peligrosa que requiere su atención inmediata. No ignore NUNCA la alarma. Ignorar la alarma en una situación de emergencia podría dar como resultado lesiones graves o la muerte.
- Nunca retire la batería de una unidad para silenciar una alarma no deseada. Al hacerlo se desactivará la unidad y su hogar quedará sin protección. Luego abra una ventana o puerta cercana y ventile para alejar el humo de la unidad. La alarma se silenciará y se reinicializará automáticamente una vez que el humo se haya despejado.
- Si la unidad hace sonar la alarma haga que toda la familia salga inmediatamente de la casa.

EN CASO DE INCENDIO

- Conserve la calma. Siga el plan de escape familiar.
- Abandone la casa lo más rápido posible. No se detenga a vestirse ni a sacar nada.
- Antes de abrir las puertas, cerciórese de que no estén calientes. Si la puerta está fría, ábrala lentamente. No abra una puerta caliente, utilice una ruta alternativa de escape.
- Cubra su nariz y boca con un paño (preferiblemente mojado). Respire en forma corta y poco profunda.
- Reúnase con los miembros de su familia en el lugar que han acordado, y cuéntenlos para cerciorarse de que todos estén a salvo.
- Llame a los bomberos desde afuera lo más pronto posible y deles su nombre y dirección.
- Por ningún motivo vuelva a ingresar a un inmueble que se esté incendiando.
- Comuníquese con el departamento de Bomberos para obtener mayor información sobre como hacer de la casa un lugar más seguro.

⚠️ADVERTENCIA!

Los detectores tienen diversas limitaciones. Consulte "Limitaciones de los detectores de humo" para obtener detalles.

USO DE LAS CARACTERÍSTICAS DE SILENCIO

SILENCIANDO UN ALARMAR

⚠️ADVERTENCIA!

La característica de silencio no desactiva la unidad; la hace temporalmente menos sensible al humo. Como medida de seguridad, cuando la cantidad de humo que detecta la unidad hace suponer que se trata de una situación potencialmente peligrosa, la unidad no se silenciará, o bien volverá a activar rápidamente la alarma. Si no sabe cuál es el origen del humo, no piense que se trata de una alarma no deseada. El no actuar rápidamente durante un incendio puede causar daños materiales, lesiones graves, incluso la muerte.

La característica de silencio puede silenciar temporalmente una alarma indeseada durante varios minutos. Puede silenciar este detector de humo de dos maneras:

1. **Manualmente:** Presione el botón Test/Silence (Prueba/Silencio) en la tapa de la alarma por lo menos 3-5 segundos.
2. **Usando el control remoto:** Estando de pie a una distancia no mayor de 20 pies del detector de humo, apunte el control remoto infrarrojo al detector de humo y presione el botón CHANNEL (CANAL) o VOLUME (VOLUMEN) durante por lo menos 3-5 segundos.

NOTA: Durante una alarma, sólo puede silenciar la alarma UNA VEZ usando la característica Silence (Silencio) a distancia. El botón Test/Silence (Prueba/Silencio) del detector de humo continuará silenciando la alarma según sea necesario. La característica Silence (Silencio) a distancia se restablecerá automáticamente al reinicializar el detector de humo.

Si el detector no responde al control remoto, es posible que exista una obstrucción entre usted y el detector, que usted esté demasiado lejos o que el control remoto no sea compatible.

Quando el detector de humo se encuentra en el modo de "silencio", el LED continuará parpadeando según el patrón de alarma – tres veces, pausa, tres veces, pausa– durante un máximo de 15 minutos. Dejará de parpadear cuando el detector de humo regrese a su operación normal. Si aumentan los niveles de humo, el detector de humo regresará a la condición de alarma.

SILENCIAMIENTO DE LA ADVERTENCIA DE BATERÍA DESCARGADA

Esta característica de silenciamiento puede silenciar temporalmente el "chirrido" de advertencia de batería descargada durante un máximo de 8 horas sin tener que quitar la batería. Puede silenciar el "chirrido" de advertencia de batería descargada de dos maneras:

1. **Manualmente:** Presione el botón Test/Silence (Prueba/Silencio) en la tapa de la alarma.
2. **Usando el control remoto:** Estando de pie a una distancia no mayor de 20 pies del detector de humo, apunte el control infrarrojo al detector de humo y presione el botón CHANNEL (CANAL) o VOLUME (VOLUMEN) durante por lo menos 3-5 segundos.

Una vez activada la característica de silenciamiento del "chirrido" de advertencia de batería descargada, la unidad continuará parpadeando la luz roja dos veces cada minuto durante 8 horas. Al cabo de 8 horas, se reanudará el "chirrido" indicador de una batería descargada. **Reemplace la batería tan pronto como sea posible, ya que la unidad no funcionará sin potencia de la batería.**

Para desactivar esta característica: Presione el botón Test/Silence (Prueba/Silencio) o vuelva a utilizar el control remoto. La unidad pasará al modo de prueba y se reanudará la advertencia de batería descargada (el LED parpadeará y la unidad emitirá un "chirrido" una vez por minuto).

Si no puede silenciar la advertencia de batería descargada, reemplace la batería inmediatamente.

SI SOSPECHA QUE EXISTE UN PROBLEMA

Los detectores de humo no trabajarán adecuadamente si la batería tiene baja potencia, esta descargada o no está; el detector esta cubierto tierra, polvo o grasa, o está instalado en un lugar no adecuado. Limpie el detector como se describe en "Mantenimiento Regular" e instale una batería nueva, luego pruebe el detector. Si no trabaja adecuadamente, reemplácela de inmediato.

- Si escucha un "chirrido" una vez por minuto, reemplace la batería.
- Si experimenta alarmas frecuentes que no son de emergencia (como por ejemplo, aquellas causadas por el humo que se produce al cocinar), intente cambiar la localización del detector de humo.
- Si la alarma suena cuando no hay humo visible, intente limpiar o cambiar la localización del detector de humo. Es posible que la tapa esté sucia.
- Si la alarma no suena durante una prueba, intente instalar una batería nueva, y asegúrese de insertarla firmemente.

¡No intente reparar la unidad por sí mismo, ya que ello anulará la garantía!

Si el detector del humo todavía no está funcionando correctamente, y todavía está bajo garantía, vea por favor "Cómo obtener servicio de la garantía" en el capítulo limitado de la garantía.

LUGARES RECOMENDADOS PARA LOCALIZAR DETECTORES DE HUMO

Cómo instalar detectores de humo en residencias para una sola familia

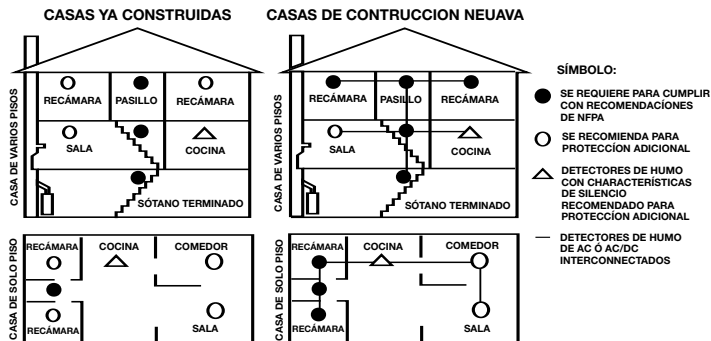
La NFPA (Asociación Nacional de Protección contra Incendios) recomienda instalar como mínimo una unidad en cada piso, y en cada área de descanso. En construcciones nuevas, se deben instalar detectores de humo interconectados y alimentados por CA. Para obtener mayor información, consulte la sección "Ubicaciones recomendadas por organismos de seguridad". Para obtener protección adicional, se recomienda instalar unidades en todas las habitaciones, pasillos, despensas, áticos y sótanos habitables, donde las temperaturas fluctúan generalmente entre los 4°C y 38°C (40°F y 100°F). Cerciórese de que ninguna puerta u otra obstrucción impidan que humo llegue hasta el detector.

Más específicamente, se deben instalar detectores de humo:

- En cada nivel de la casa, incluso en áticos y sótanos habitables.
- En todos los dormitorios, especialmente si las personas duermen con la puerta parcial o totalmente cerrada.
- En el pasillo cerca de cualquier dormitorio o área de descanso. Si la casa tiene varios dormitorios, instale una unidad en cada uno de ellos. Si el pasillo mide más de 12 metros (40 pies) de largo, instale una unidad en cada extremo.
- En la parte superior de la escalera entre el primer y el segundo piso. En la parte inferior de la escalera del sótano.

¡IMPORTANTE!

Los requisitos específicos de instalación de detectores de humo varían en cada estado y región. Consulte al cuerpo de bomberos sobre los requisitos actuales de su localidad. **Si instala unidades alimentadas por CA o CA/CC, se recomienda interconectarlas para brindar protección adicional.**



CÓMO INSTALAR DETECTORES DE HUMO EN CASAS RODANTES Y VEHÍCULOS DE RECREACIÓN

Para brindar un mínimo de seguridad, instale una unidad lo más cerca posible de cada área de descanso. Para brindar mayor seguridad, coloque una unidad en cada habitación. Muchas casas rodantes antiguas (especialmente aquellas construidas antes de 1978) tienen muy poco o nada de aislamiento. Instale las unidades sólo en las paredes interiores de la casa rodante si ésta no tiene buen aislamiento, o si no está seguro de la cantidad de aislamiento que tiene, donde las temperaturas fluctúan generalmente entre los 4,4° C y 37,8° C (40° F y 100° F). **ADVERTENCIA! Pruebe las unidades de los vehículos de recreación antes de usar un vehículo que ha estado guardado, antes de cada viaje y una vez a la semana cuando se usan. Si no se prueban las unidades tal como se indica, se puede quedar sin protección.**

¡IMPORTANTE!

Esta equipo debe ser instalado de acuerdo con el 72 y 101 de la Asociación Nacional Protección contra Incendios. "National Fire Protection Association", One Batterymarch Park, Quincy, MA 02269-9101. **Puede que en su localidad se apliquen códigos y normas de construcción adicionales. Antes de hacer una instalación, verifique los requisitos de su localidad.**

UBICACIONES RECOMENDADAS POR ORGANISMOS DE SEGURIDAD

72 de la Asociación Nacional de Protección contra Incendios (NFPA)

Los detectores de humo se deben instalar en cada dormitorio, fuera de cada área de descanso, inmediatamente al lado de los dormitorios y en cada piso de la casa, incluyendo los sótanos pero no los espacios angostos ni áticos no habitables.

En construcciones nuevas, éstos estarán dispuestos de tal modo que si una unidad detecta humo, sonarán las alarmas de todos las demás dentro del inmueble.

Detección de humo — ¿Es necesario instalar detectores de humo adicionales? Puede que la cantidad requerida de detectores de humo no proporcione protección de primera advertencia en todas las áreas que estén separadas, mediante una puerta, de las áreas protegidas por las unidades exigidas. Por esta razón, se recomienda a los residentes instalar unidades adicionales en dichas áreas para brindar mayor protección. Entre las áreas adicionales recomendadas se incluyen dormitorios, sótanos, comedor, cuarto de calderas, áreas de servicio y pasillos no protegidos por detectores de humo. Por lo general no se recomienda instalar detectores de humo en la cocina, el ático (habitabile o no habitabile) o el garaje, ya que en estos lugares se crean condiciones ocasionales que hacen que estas unidades funcionen incorrectamente.

Jefe de bomberos del estado de California (CSFM)

Para obtener una mejor detección y advertencia oportuna de incendios, se recomienda instalar equipos de detección de incendios en todas las piezas y áreas de la casa de la siguiente forma: Se debe instalar un detector de humo en cada área de descanso (inmediatamente al lado, pero no dentro, de los dormitorios) y un detector de calor o humo en la sala de estar, comedor, dormitorios, cocina, pasillos, áticos habitables, cuarto de calderas, armarios, áreas de servicio y despensas, sótanos y garajes adosados.

LUGARES DONDE SE DEBE EVITAR LOCALIZAR DETECTORES DE HUMO

Para obtener un funcionamiento óptimo, se recomienda EVITAR la instalación de detectores de humo en las siguientes áreas:



No instale este detector de humo en un lugar donde se pueda activar fácilmente con el control remoto del televisor, videograbador u otro aparato que tenga control remoto.

- Donde se produzcan partículas de combustión. Estas partículas se forman al quemarse objetos. Entre estas áreas se incluyen cocinas, garajes y cuartos de calderas poco ventilados. Si es posible, mantenga la unidad a por lo menos 6 metros (20 pies) de las fuentes de producción de partículas (horno, cocina, calentador de agua, calefacción). En áreas donde no es posible obtener una distancia de 6 metros (20 pies) – por ejemplo en casas modulares, móviles o más pequeñas – se recomienda instalar el detector lo más lejos posible de aparatos que consuman combustible. Estas recomendaciones de ubicación se proporcionan para instalar los detectores a una distancia razonable de los aparatos que consuman combustible y así evitar alarmas "no deseadas". Las alarmas no deseadas pueden activarse si se instala el detector inmediatamente al lado de uno de estos aparatos. Estas áreas deben permanecer lo más ventiladas posibles.
- En corrientes de aire cerca de cocinas. Es posible que las corrientes normales de aire impulsen el humo de la cocina hacia la cámara de detección de una unidad que esté cerca de ella.
- En áreas muy húmedas, o con mucho vapor, o directamente cerca de baños con duchas. Mantenga las unidades a por lo menos 3 metros (10 pies) de duchas, saunas, lavavajillas etc.
- En áreas donde la temperatura es normalmente inferior a 4° C (40° F) o superior a 38° C (100° F), incluyendo edificios sin calefacción, piezas exteriores, terrazas, áticos o sótanos no habitables.
- En áreas con mucho polvo, suciedad o grasa. No instale el detector de humo de la cocina directamente sobre el horno. Limpie regularmente el detector de la sala de lavado de ropa para mantenerlo libre de polvo o hilachas.
- Cerca de orificios de ventilación de aire, ventiladores de cielo raso o en áreas demasiado expuestas a corrientes de aire. Las corrientes de aire pueden alejar el humo de la unidad, impidiendo que éste llegue a la cámara de detección.
- En áreas con demasiados insectos. Los insectos pueden obstruir los orificios de la cámara de detección y hacer sonar alarmas no deseadas.
- A menos de 305 mm (12") de luces fluorescentes. El "ruido" eléctrico puede interferir con el funcionamiento del detector.
- En áreas sin aire. Los espacios sin aire pueden evitar que el humo llegue al detector.

Evitar áreas sin aire

Los espacios sin aire pueden evitar que el humo llegue al detector. Para evitarlos, siga las siguientes instrucciones.

En techos, instale los detectores lo más cerca de el centro. Si no es posible, instalelos a más de 102 mm (4") de la pared.

Para instalar en pared (si está permitido) la orilla de arriba de el detector debe de estar separada de el techo de 102 a 305 mm (4-12").

En techos de catedral o con forma de pico, instale el detector a 0.9 m (3 pies) de el centro de el techo, midiendo horizontalmente. Se podrían requerir detectores adicionales dependiendo de la longitud, angulo etc de el techo. Consulte el código 72 de la NFPA para detalles adicionales.

INFORMACIÓN GENERAL SOBRE LOS DETECTORES DE HUMO

Unidades alimentadas por batería: Brindan protección aun cuando se interrumpe el suministro de electricidad, siempre que las baterías no estén descargadas y estén correctamente instaladas. Las unidades se pueden instalar fácilmente sin la ayuda de un profesional.

Unidades alimentadas por CA: Se pueden interconectar de modo que si una unidad detecta humo, sonarán las alarmas de todas las demás. Las unidades no funcionarán si se interrumpe el suministro de electricidad. **Unidades alimentadas por CA y con batería de respaldo:** Funcionarán aun si se interrumpe el suministro de electricidad, siempre que las baterías no estén descargadas y estén correctamente instaladas. Las unidades deben ser instaladas por un electricista calificado.

Detectores de humo para usuarios de energía solar o eólica y sistemas de alimentación con batería de respaldo: Use los detectores de humo alimentados por CA sólo con inversores auténticos de ondas sinusoides. No use el detector con fuentes de alimentación ininterrumpible a baterías (UPS), ni con inversores de onda cuadrada o cuasisinusoidal, pues podría dañar el detector. Si tiene dudas sobre el uso de algún tipo de inversor o UPS, solicite información al fabricante de estas unidades.

Unidades para personas con problemas de audición: Los residentes con problemas de audición deben instalar unidades especiales. TCuentan con una alarma visual y una bocina, y cumplen los requisitos que exige la ley sobre personas discapacitadas (Americans With Disabilities Act). Esta unidad se puede interconectar de modo que si una unidad detecta humo, se activarán las alarmas de todas las demás.

Continúa...

INFORMACIÓN GENERAL SOBRE LOS DETECTORES DE HUMO, Continuación

Los detectores de humo no se usan con protecciones del detector salvo que la combinación de ambos dispositivos se haya evaluado y calificado como adecuada para ese objetivo.

Todas las unidades están diseñadas para advertir oportunamente de incendios, si se ubican, instalan y cuidan tal como se describe en el manual del usuario y si el humo llega hasta ellas. Si no está seguro sobre qué tipo de unidad instalar, consulte el Capítulo 2 de la norma 72 del Código Nacional de Alarmas de Incendios (National Fire Alarm Code) y la norma 101 del Código de Seguridad Personal (Life Safety Code) de la Asociación Nacional de Protección contra Incendios: "National Fire Protection Association, Batterymarch Park, Quincy, MA 02269-9101." Puede que las normas de construcción locales exijan instalar unidades específicas en construcciones nuevas o en diferentes áreas de la casa.

CONSIDERACIONES ESPECIALES DE CUMPLIMIENTO

⚠️ADVERTENCIA!

Esta unidad por sí sola no reemplaza los sistemas completos de detección de incendios en lugares donde habita una gran cantidad de personas, como edificios de departamentos, condominios, hoteles, moteles, residencias de grupos, hospitales, clínicas, asilos de ancianos, guarderías infantiles u hogares en que residen varias familias, incluso si una vez fueron hogares para una sola familia. No reemplaza los sistemas completos de detección de incendios en bodegas, instalaciones industriales, edificios comerciales y edificios no residenciales para propósitos especiales que requieren sistemas de alarma y de detección de incendios especiales. Es posible que esta unidad se pueda usar para proporcionar protección adicional en este tipo de instalaciones según las normas de construcción de su localidad.

Para todos los tipos de construcción siguientes:

En construcciones nuevas, la mayoría de las normas de construcción exigen el uso de detectores de humo alimentados por CA o CA/CC solamente. Los detectores de humo alimentados por CA, CA/CC o CC se pueden usar en construcciones actuales tal como lo especifican las normas de construcción de su localidad. Para conocer detalladamente los requisitos de protección contra incendios en edificios no clasificados como "residenciales", consulte las normas 101 del Código de Seguridad Personal (Life Safety Code) o 72 del Código Nacional de Alarma de Incendios (National Fire Alarm Code) de la NFPA (Asociación Nacional de Protección contra Incendios), las normas de construcción locales o al cuerpo de bomberos de su localidad.

1. Residencia para una sola familia:

Casa de una sola familia, casa pareada. Se recomienda instalar como mínimo una unidad en cada piso, y en cada área de descanso.

2. Residencia para varios moradores o familias:

Edificio de departamentos, condominios. Este tipo de unidad es apropiada para usarse en departamentos o condominios individuales, siempre y cuando ya exista un sistema principal de detección de incendios que vigile áreas comunes tales como vestíbulos, pasillos o terrazas. Puede que el uso de este tipo de unidades en áreas comunes no brinde suficiente advertencia a todos los residentes ni cumpla los reglamentos/ordenanzas de protección contra incendios.

3. Instituciones:

Hospitales, guarderías infantiles, clínicas. Este tipo de unidad es adecuada para ser usada en dormitorios de residentes/pacientes individuales, siempre y cuando ya exista un sistema principal de detección de incendios que cumpla los reglamentos en cuanto a vigilar las áreas comunes tales como vestíbulos, pasillos o terrazas. Puede que el uso de este tipo de unidades en áreas comunes no brinde suficiente advertencia a todos los residentes ni cumpla los reglamentos/ordenanzas de protección contra incendios.

4. Hoteles/Moteles:

Pensiones y residencias de grupo. Este tipo de unidad es adecuada para ser usada en dormitorios de residentes/pacientes individuales, siempre y cuando ya exista un sistema principal de detección de incendios que vigile las áreas comunes tales como vestíbulos, pasillos o terrazas. Puede que el uso de este tipo de unidades en áreas comunes no brinde suficiente advertencia a todos los residentes ni cumpla los reglamentos/ordenanzas de protección contra incendios.

LIMITACIONES DE LOS DETECTORES DE HUMO

Los detectores de humo han contribuido a reducir la cantidad de muertes provocadas por incendios en hogares del mundo entero. Sin embargo, como todo dispositivo de advertencia, sólo pueden funcionar si se ubican, instalan y mantienen en forma correcta, y si el humo llega hasta ellos. Los detectores no son infalibles.

No todas las personas se pueden despertar con los detectores de humo.

Practique el plan de escape al menos dos veces por año, asegurándose que todas las personas participen, desde los más pequeños hasta los ancianos. Espere a que los niños dominen la planificación y la práctica del escape de incendios antes de realizar en ejercicio de incendios durante la noche cuando estén durmiendo. Si los niños u otras personas no se despiertan rápidamente ante el sonido del detector de humo o si hay bebés o miembros de la familia con limitaciones de movilidad, asegúrese que se les asigne alguien para que les ayude en el ejercicio de incendio y en el caso de una emergencia. Se recomienda realizar el ejercicio de incendio mientras los miembros de la familia estén durmiendo para determinar cuál es su reacción ante el sonido del detector de humo durante el sueño y si pueden necesitar ayuda en el caso de una emergencia.

Los detectores de humo no funcionan si no están conectados a una fuente de alimentación. Las unidades de baterías no funcionarán si las baterías no están puestas o están desconectadas o descargadas, si no se usa el tipo adecuado de batería o si no se instalan adecuadamente. Las unidades alimentadas por CA no funcionarían si se ha interrumpido la fuente de alimentación (fusible fundido o cortacircuito abierto, falla en el tendido eléctrico o en la central generadora de potencia, incendio que queme los alambres, etc.). Si le preocupan las desventajas que presentan las unidades alimentadas por baterías o por CA, instale ambos tipos de detectores.

Los detectores de humo no pueden detectar un incendio si el humo no llega hasta ellos. Es posible que el humo proveniente de incendios en chimeneas, paredes, techos o al otro lado de puertas cerradas no llegue hasta la cámara de detección y haga sonar la alarma. Debido a ello, se deben instalar detectores en cada dormitorio o área de descanso, especialmente si las puertas permanecen cerradas durante la noche y en el pasillo que da a ellos. Los detectores de humo no pueden detectar un incendio si el humo no llega hasta ellos.

Es posible que los detectores de humo no detecten un incendio en otro piso o área de la casa. Por ejemplo, puede que una unidad independiente instalada en el segundo piso no detecte el humo proveniente del sótano hasta que el fuego se haya propagado. Es posible que esta situación no le dé suficiente tiempo para escapar en forma segura. Para obtener un mínimo de protección se debe instalar por lo menos una unidad en cada área de descanso de cada nivel de la casa. Incluso con una unidad en cada piso, puede que las unidades independientes no proporcionen suficiente protección como lo hacen las unidades interconectadas, especialmente si el incendio se origina en un área aislada de la casa. Algunos expertos en seguridad recomiendan interconectar unidades alimentadas por CA con batería de repuesto (consulte la sección "Información general sobre los detectores de humo") o sistemas profesionales de detección de incendios, de modo que si una unidad detecta humo, sonarán las alarmas de todas las demás. En algunos casos, es posible que las unidades interconectadas adviertan sobre un incendio antes que las unidades independientes, ya que al detectar la presencia de humo todas las unidades hacen sonar sus alarmas.

Puede que no escuche la alarma de los detectores de humo. A pesar de que las bocinas de estas alarmas cumplen o exceden las normas actuales, puede que no se escuchen si: 1) la unidad está ubicada al otro lado de una puerta parcial o totalmente cerrada, 2) los residentes han consumido drogas o alcohol, 3) el ruido del sistema estereofónico, TV, tráfico, acondicionador de aire u otros artefactos no permite oír la alarma, 4) los residentes presentan problemas de audición o tienen el sueño profundo. Los residentes con problemas de audición deben instalar unidades especiales que tengan alarmas visuales y sonoras.

Debido a que el humo de algunos incendios no llega inmediatamente a la unidad, puede que los detectores de humo no tengan suficiente tiempo para hacer sonar la alarma antes de que el incendio provoque daños, lesiones o la muerte. En este tipo de incendios se incluyen aquellos provocados por personas que fuman en la cama, niños que juegan con fósforos, o por explosiones violentas de gas.

Los detectores de humo no son infalibles. Como todos los aparatos electrónicos, en su fabricación se han usado compuestos que pueden desgastarse o fallar en cualquier momento. Las unidades se deben probar semanalmente para asegurar una protección adecuada. Los detectores de humo no pueden impedir o apagar incendios. No reemplazan los seguros de propiedad o de vida.

Los detectores de humo tienen una vida útil limitada. Este unidad se deberá reemplazar de inmediato si no funciona correctamente. Se recomienda le substituya un detector del humo después de 10 años. Anote la fecha de adquisición en el espacio proporcionado en la parte posterior de la unidad (detector de humo).

GARANTÍA LIMITADA

BRK Brands, Inc. ("BRK"), fabricante de los productos marca First Alert®, garantiza que por un período de diez años a partir de la fecha de compra, este producto estará libre de defectos de material y de fabricación. BRK, a su elección, reparará o reemplazará este producto o cualquiera de sus componentes que estén defectuosos, durante el período de vigencia de su garantía. El reemplazo será hecho con un producto o componente nuevo ó reparado. Si el producto ya no estuviera disponible, el reemplazo será hecho con un producto similar de igual o mayor valor. Esta es su garantía exclusiva.

Esta garantía es válida para el comprador original, a partir de la fecha de compra y no es transferible. Conserve el recibo de compra original. Se requiere comprobante de compra para hacer válida su garantía. Representantes de BRK, centros de servicio o tiendas al menudeo que vendan productos de BRK no están autorizados a alterar, modificar o cambiar en modo alguno los términos y condiciones de esta garantía.

Esta garantía no cubre el desgaste normal de las partes o el daño como resultado de lo siguiente: uso negligente o mal uso de el producto, uso con voltaje o corriente incorrecto, uso contrario a las instrucciones de operación, desensamble, reparación o alteraciones hechas por personal o centro de servicio no autorizado por BRK. Además, esta garantía no cubre actos impredecibles como incendio, inundaciones, huracanes y tornados o las baterías que están incluidas en la unidad.

BRK no será responsable por daños accidentales o a consecuencia de el incumplimiento de cualquier garantía expresa o implícita. Excepto hasta donde lo prohíba la ley vigente, toda garantía implícita de comercialidad o idoneidad para fines particulares esta limitada en duración al período de la garantía actual. Algunos estados, provincias o jurisdicciones no permiten la exclusión o limitación de daños accidentales o consecuentes, ni un límite en la duración de una garantía implícita, por lo que las limitaciones o exclusiones anteriores pueden no ser pertinentes para su caso particular. Esta garantía le otorga derechos legales específicos, y puede que tenga otros derechos que varíen de una jurisdicción a otra.

Cómo obtener el servicio de garantía

Servicio: Si requiere de servicio, no regrese el producto a la tienda en donde lo compró. Para obtener el servicio de garantía, comuníquese con el departamento de Atención al Cliente (Consumer Affairs Division) al teléfono 1-800-323-9005, de 7:30 AM a 5:00 PM, tiempo del centro (Estados Unidos), de Lunes a Viernes. Para poder brindarle un mejor servicio, por favor tenga a la mano el número de modelo y fecha de compra al momento de llamar.

Para servicio de garantía, devolver a: BRK Brands, Inc., 25 Spur Drive, El Paso, TX 79906

Batería: BRK Brands, Inc., no ofrece garantías expresas o implícitas, escritas ni orales, incluyendo las de comercialización o idoneidad para fines particulares respecto a la batería.

Detectores de humo comprados con batería de litio: BRK Brands, Inc. garantiza que la batería que se incluye estará libre de defectos de materiales y de mano de obra con uso y servicio normales durante un período de diez años a partir de la fecha de compra.