



## GUÍA PASO A PASO PARA PROGRAMAR ESTE DETECTOR Y UTILIZAR LOS ACCESORIOS DE CIERRE OPCIONALES

M08-0086-001 T 01/04  
Impreso en México



Todos los derechos reservados. © 2004 BRK Brands, Inc.  
BRK Brands, Inc., 3901 Liberty Street Road, Aurora, IL 60504-8122  
Atención al consumidor: (800) 323-9005 • www.firstalert.com

### PROGRAMACIÓN DEL DETECTOR POR PRIMERA VEZ

Acción:	El detector dirá:
1. Inserte las baterías (2 baterías AA).	"Bienvenido, detector de humo y monóxido de carbono First Alert. No hay lugar programado. Para seleccionar un lugar, mantenga presionado el botón de prueba ahora."
2. Pulse y mantenga presionado el botón de prueba, o use el botón de volumen o canal de su control remoto IR, si quisiera programar la ubicación. Suelte el botón después de responder la alarma.	"Para guardar la ubicación, pulse y mantenga presionado el botón de prueba después de escuchar la ubicación" El detector recitará una lista de las ubicaciones (ver debajo).
3. Después de escuchar la ubicación donde usted está colocando el Detector, Pulse y mantenga presionado el botón de prueba, o use el botón de volumen o canal de su control remoto IR.	"[Ubicación, "Cocina" por ejemplo] ubicación guardada. Si no elige una ubicación: "Ninguna ubicación guardada."

Ahora su detector se programó para la ubicación de su elección.  
Ubicaciones disponibles:

Sótano	Cocina
Dormitorio de los niños	Sala de estar
Comedor	Dormitorio principal
Estancia	Sin ubicación
Dormitorio de huéspedes	Oficina
Corredor	Cuarto de servicio

### SI ESTÁ CAMBIANDO LAS BATERÍAS

Acción:	El detector dirá:
1. Inserte las baterías (2 baterías AA).	"Bienvenido, detector de humo y monóxido de carbono First Alert. Ubicación [Si ya hay una ubicación programada, por ejemplo "Cocina"] Para seleccionar una ubicación, pulse y mantenga presionado el botón de prueba ahora."
2. Pulse y mantenga presionado el botón de prueba, o use el botón de volumen o canal de su control remoto IR, si quisiera modificar la ubicación.	"Para cambiar la ubicación, pulse y mantenga presionado el botón de prueba después de escuchar la ubicación" El detector recitará una lista de las ubicaciones (vea arriba).
3. Después de escuchar la ubicación donde usted está colocando el Detector, Pulse y mantenga presionado el botón de prueba, o use el botón de volumen o canal de su control remoto IR.	"[Ubicación, "Cocina" por ejemplo] ubicación guardada." Si no se elige una ubicación: "Ninguna ubicación guardada."

### USO DE LAS FUNCIONES DE SILENCIO

#### ⚠️¡ADVERTENCIA!

No retire nunca las baterías para silenciar una alerta no deseada. Al retirar las baterías deshabilita el detector dejándolo a Usted sin protección.

La función de silencio del detector puede callar una alerta indeseada por varios minutos. Puede silenciar el detector de humo /CO de dos maneras:

- Manualmente:** Presione el botón Prueba /Silencio en la cubierta del detector, al menos durante 3 a 5 segundos.
- Usando su control remoto:** Estando no más lejos que a 6 metros (20 pies) del detector, dirija su control remoto Infrarrojo al detector y presione el botón CANAL o VOLUMEN al menos durante 3 a 5 segundos.

Después de soltar el botón del control, o de Prueba /Silencio, la voz de detector dirá "Bocina silenciada, detector activo".

La función de silencio de alerta de batería baja puede acallar automáticamente el "chirrido" de alerta de batería baja por hasta 8 horas. Puede silenciar el "chirrido" de alerta de batería baja de dos maneras:

- Manualmente:** Presione el botón de Prueba /Silencio en la cubierta del detector por espacio de 3 a 5 segundos.
- Usando su control remoto:** Estando no más lejos que a 6 metros (20 pies) del detector, dirija su control remoto Infrarrojo al detector y presione el botón de CANAL o VOLUMEN durante al menos 3 a 5 segundos.

Una vez que se activa la opción de silenciado del "chirrido" de alerta de batería baja, la unidad continuará destellando la luz verde dos veces por minuto durante 8 horas. Después de 8 horas, el "chirrido" de batería baja se reactivará. **¡Reemplace las baterías lo antes posible; esta unidad no funcionará sin baterías cargadas!**

### LO QUE VERÁ Y ESCUCHARÁ CON ESTE DETECTOR

En condiciones de operación normal

Voz: Silencio	LED indicador de Corriente/Humo: Destella en verde una vez por minuto
Bocina: Silencio	LED de CO: Apagado

#### Cuando prueba el detector

**Voz:** "Probando" "Atención, evacue hay humo en [la Ubicación, por ejemplo: "Cocina"] Evacuar."

**Bocina:** 3 pitidos, pausa, 3 pitidos, voz

**LED indicador de Corriente/Humo:** Destella en rojo

**LED de CO:** Apagado, seguido de

**Voz:** "Atención, evacue hay monóxido de carbono en [Ubicación, ejemplo: "Cocina"]. Evacue."

**Bocina:** 4 pitidos, pausa, 4 pitidos, voz

**LED indicador de Corriente/Humo:** Apagado

**LED de CO:** Destella en rojo

#### Si la batería se descarga o falta

**Voz:** "Reemplace la batería en [Ubicación, ejemplo "Cocina"]. Se repite cada 5 horas.

**Bocina:** chirría una vez por minuto

**LED indicador de Corriente/Humo:** Destella aproximadamente una vez por minuto

**LED de CO:** Apagado

#### Si el detector no funciona correctamente

**Voz:** "Error del detector en [Ubicación, ejemplo "cocina"], por favor vea el manual". Se repite cada 5 horas.

**Bocina:** 3 chirridos rápidos por minuto

**LED indicador de Corriente/Humo:** Destella aproximadamente una vez por minuto

**LED de CO:** Apagado

#### Se detectan niveles de CO

**Voz:** "Atención, evacue hay monóxido de carbono en [Ubicación, por ejemplo: "Cocina"]. Evacuar." " \_\_\_\_ppm."

**Bocina:** 4 pitidos, pausa, 4 pitidos, voz\*

**LED indicador de Corriente/Humo:** Apagado

**LED de CO:** Destella en rojo

\*NOTA: Si la unidad emite una alarma de CO, el ciclo de 4 pitidos normales y pausa breve se repetirá durante cuatro minutos. A los cuatro minutos, la pausa aumentará a un minuto.

#### Detección de humo

**Voz:** "Atención, evacue hay humo en [la Ubicación, por ejemplo: "Cocina"] Evacuar."

**Bocina:** 3 pitidos, pausa, 3 pitidos, voz

**LED indicador de Corriente/Humo:** Destella en rojo

**LED de CO:** Apagado

Detector de humo Silenciado	Detector de CO Silenciado
<b>Voz:</b> "Bocina silenciada. Detector activo."	<b>Voz:</b> "Bocina silenciada. Detector activo."
<b>Bocina:</b> Apagada	<b>Bocina:</b> Apagada
<b>LED indicador de Corriente /Humo:</b> Destella en rojo	<b>LED indicador de Corriente /Humo:</b> Apagado
<b>LED de CO:</b> Apagado	<b>LED de CO:</b> Destella en rojo

El detector de humo permanecerá en silencio hasta 15 minutos; después volverá a operar normalmente. Si el humo no se ha despejado – o continúa acumulándose – el dispositivo volverá a activar el detector.

El detector de CO permanecerá en silencio hasta 4 minutos. Después de 4 minutos, si permanece el nivel potencialmente peligroso de CO, la bocina comenzará a sonar nuevamente.

### SI SUENA SU DETECTOR DE HUMO/CO

Si suena el detector de CO (4 pitidos, pausa, 4 pitidos, "Atención, evacue hay monóxido de carbono en [Ubicación]. Evacuar." " \_\_\_\_ppm."):

- Active la función de Silencio.
- Llame a su servicio de emergencia, departamento de bomberos o 911. Anote el número de su servicio de emergencia local aquí:
- Muévase inmediatamente hacia el aire fresco — al exterior o junto a una ventana o puerta abierta. Realice un conteo de personas, para verificar que no falte nadie. No vuelva a ingresar los locales, o se aleje de la puerta o ventana abierta hasta que los servicios de emergencia hayan llegado, los locales se hayan ventilado, y su detector de CO vuelva a su estado normal.
- Después de seguir los pasos del 1 al 3, si su detector de CO se reactiva en un período de 24 horas, repita los pasos del 1 al 3 y llame a un técnico cualificado para investigar posibles fuentes de CO de equipos quemadores de combustible, y verifique el funcionamiento adecuado de estos equipos.
- Después que hayan llegado los servicios de emergencia, los locales se hayan ventilado y su detector de CO permanezca en su condición normal, puede verificar cuál fue el nivel de monóxido de carbono mas alto detectado:

Acción:	El detector dirá:
1. Pulse y mantenga presionado el botón de prueba	"El mayor nivel de monóxido de carbono detectado fue ____ ppm. Por favor, vea el manual." Para borrar el nivel máximo detectado de monóxido de carbono, presione y mantenga apretado el botón de prueba ahora.
2. Pulse y mantenga presionado el botón de prueba, para borrar el máximo nivel detectado.	"Nivel máximo de monóxido de carbono borrado".
	El detector no dirá nada.

### ACCESORIOS DE CIERRE OPCIONALES

Los accesorios de cierre opcionales se encuentran diseñados para impedir el retiro no autorizado de las baterías o del detector. No es necesario activar las cerraduras en hogares de una sola familia, donde el retiro no autorizado de las baterías o el detector no es una preocupación.

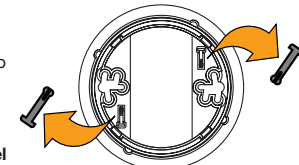
Este detector de humo/CO tiene dos accesorios de cierre separados: una para cerrar la gaveta de la batería, y la otra para trabar el detector de humo/CO en su base. Puede elegir utilizar cada opción independientemente, o utilizar ambas.

**Herramientas necesarias:** • Alicata de punta fina o cuchillo utilitario. • Destornillador estándar de cabeza plana.

Las dos accesorios de cierre utilizan pernos de cierre, que están moldeados en la base de montaje. Dependiendo del accesorio de cierre que desee utilizar, retire uno o ambos pernos de la base de montaje utilizando el alicate o el cuchillo.

#### ¡IMPORTANTE!

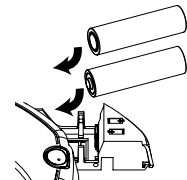
Para retirar permanentemente cualquier perno de cierre, inserte un destornillador de cabeza plana entre el perno de cierre y la cerradura, y extraiga el perno fuera de la cerradura.



#### PARA CERRAR LA GAVETA DE LA BATERÍA

No cierre la gaveta de la batería hasta que haya activado la batería y probado el detector de humo/CO.

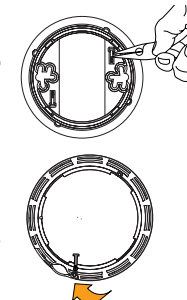
- Instale las baterías antes de ajustar el detector a su base. Inserte las dos (2) baterías AA (incluidas) en la gaveta de la batería. Oriente los terminales en los extremos de cada batería con los terminales de su unidad. Oriente "+" con "+" y "-" con "-". Si las baterías no están correctamente colocadas, la unidad no recibirá energía.
- Presione y mantenga presionado el botón de prueba hasta que el detector suene.



#### ¡IMPORTANTE!

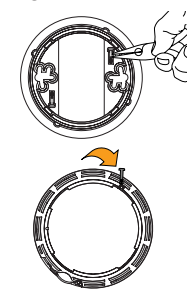
¡Si la unidad no suena durante la prueba, NO CIERRE la gaveta de la batería! Instale una batería nueva y vuelva a probarlo. Si el detector sigue sin responder, reemplace la unidad inmediatamente.

- Utilizando el alicate de punta fina o el cuchillo retire uno de los pernos de cierre de la base de montaje.
- Empuje el perno de cierre a través del orificio cercano a la tranca de la gaveta de la batería en la parte trasera del detector de humo/CO.



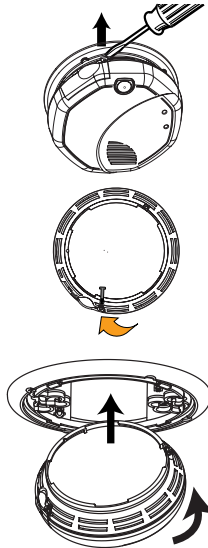
#### PARA CERRAR LA BASE DE MONTAJE:

- Utilizando el alicate, retire uno de los pernos de cierre de la base de montaje.
- Inserte el perno de cierre a través del orificio en la parte trasera del detector de humo/CO, como se muestra en el diagrama.
- Cuando coloque el detector de humo/CO en la base de montaje, la cabeza del perno encajará en una ranura en la base.



#### PARA DESTRABAR LA GAVETA DE LA BATERÍA

- Retire el detector de humo/CO de la base de montaje. Si la unidad está cerrada en su base, vea la sección "Para destrabar la base de montaje".
- Inserte un destornillador de cabeza plana entre el perno de cierre y la cerradura, y extraiga el perno fuera de la cerradura. (Si planea volver a cerrar la gaveta de la batería, conserve el perno.)
- Para volver a cerrar la gaveta de la batería, cierre la tapa de la batería e inserte nuevamente el perno de cierre en la cerradura.
- Vuelva a coloque el detector de humo/CO nuevamente en la base de montaje.

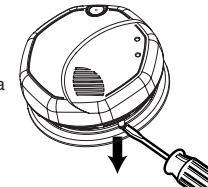


#### ¡IMPORTANTE!

Cuando reemplace las baterías, siempre pruebe el detector de humo/CO antes de volver a cerrar la gaveta de las baterías.

#### PARA DESTRABAR LA BASE DE MONTAJE:

- Inserte un destornillador de cabeza plana en la cavidad rectangular de la base de montaje más cercana al perno de cierre.
- Extraiga el detector de humo/CO de la base de montaje presionando hacia arriba con el destornillador y rotando el detector en sentido contrario a las agujas del reloj (izquierda) al mismo tiempo.



### PRUEBA SEMANAL

#### ⚠️¡ADVERTENCIA!

- NUNCA** utilice una llama encendida de ninguna clase para probar esta unidad. Puede dañar o incendiar accidentalmente la unidad o su casa. El interruptor de prueba integral verifica el funcionamiento de la unidad con precisión, como lo requiere Underwriters Laboratories, Inc. (UL). Si elige utilizar un producto de humo en aerosol para probar el detector, asegúrese que utiliza uno listado en los Estándares de seguridad de Underwriters Laboratories, Inc, y utilícelo sólo como se indica. El uso de productos no listados por UL, o el uso incorrecto de los productos listados, puede afectar la sensibilidad del detector, e invalidar su garantía. ¡NUNCA utilice emisiones del tubo de escape de un vehículo! Estas emisiones de gases pueden causar un daño permanente e invalidar su garantía.
- NO** permanezca cerca del detector cuando la bocina esté sonando. La exposición al detector a corta distancia puede ser dañina para su oído. Cuando esté llevando a cabo una prueba, alejese en cuanto la unidad comience a sonar la bocina.

#### ⚠️¡PRECAUCIÓN!

Es importante probar esta unidad cada semana, para asegurarse de su correcto funcionamiento. La forma recomendada de probar el detector de Humo/CO, es mediante el uso del botón de prueba o del control remoto.

Puede probar el detector de Humo/CO de dos maneras:

- Manualmente:** Pulse y mantenga presionado el botón de Prueba /Silencio en la cubierta de el detector, hasta que la **Voz** de el detector diga "Probando" (normalmente entre 3 y 5 segundos).
- Cómo utilizar su control remoto:** Estando no más lejos que a 6 metros (20 pies) del detector de Humo /CO, dirija su control remoto infrarrojo al detector y presione el botón de CANAL o VOLUMEN hasta que la **Voz** del detector diga "Probando".

Durante la prueba, podrá observar y escuchará la siguiente secuencia:

- La **Voz** del detector dirá "Probando". La **Bocina** sonará 3 pitidos, pausa, 3 pitidos. La **Voz** de el detector dirá "Atención, evacúe humo en [Ubicación, por ejemplo: "Cocina"]. Evacuar." El **LED de Corriente/Humo** destella en rojo, y el **LED de CO** se encuentra Apagado.
- A continuación, la **Bocina** emitirá 4 pitidos, pausa, 4 pitidos. La **Voz** del detector dirá "Atención, evacue humo en [Ubicación, por ejemplo: "Cocina"]. Evacuar." El **LED de Corriente/Humo** se encuentra Apagado, y el **LED de CO** destella en rojo.

Si el detector no responde a su control remoto, puede que haya una obstrucción entre usted y el detector, que se encuentre demasiado lejos, o que su control remoto no sea compatible.

Si la unidad no alerta, verifique que las baterías estén correctamente instaladas y pruebe nuevamente. Si el detector sigue sin responder, reemplace la unidad inmediatamente.