

First Alert[®]

MANUAL DE USUARIO

Modelo

CMD420 | CMD480 | CMD520 | CMD560 | CMD600 | CMD700



INTRODUCCIÓN

GRACIAS



Bienvenido

¡Gracias por elegir a First Alert para sus necesidades de seguridad!

Por más de medio siglo, First Alert ha creado productos de seguridad y protección para el hogar que hacen que su trabajo sea más fácil. Nuestros productos están fabricados con el más alto estándar el cual nos ha ganado un papel de liderazgo en las categorías de productos de seguridad y protección para el hogar. Estamos comprometidos en servirle a nuestros clientes, desde los profesionales que instalan nuestros productos, hasta las familias y negocios que dependen de ellos. First Alert ha estado ayudando a familias y negocios a mantenerse seguros por más de 50 años. Al tener un Sistema de Seguridad First Alert, usted está dando el primer paso hacia la protección de su hogar o negocio de daños o robos. Nosotros estamos vigilando, incluso cuando usted no.

Este manual está elaborado para la Cámara de Seguridad a CMD420, CMD480, CMD520, CMD560, CMD600 y CMD700. Era preciso en el momento en que fue elaborado. Sin embargo, debido a nuestro esfuerzo continuo para mejorar nuestros productos constantemente, las características y funciones adicionales pueden haber sido implementadas desde entonces y los menús en la pantalla pueden cambiar. Le pedimos que visite nuestro sitio web www.firstalert.com para encontrar los manuales actuales (inglés y español), actualizaciones de firmware, descargas, otros productos de cámaras de seguridad y anuncios. Usted encontrará esta línea de productos bajo Home Security >> Security Cameras >> Wired Cameras.

Guía rápida del usuario en Inglés/Español incluida

© 2013 BRK Brands, Inc. Todos los derechos reservados. Distribuido por BRK Brands, Inc., Aurora, Illinois 60504. BRK Brands, Inc. es un subsidiario de Jarden Corporation (NYSE: JAH). First Alert® es una marca registrada de First Alert Trust. Debido al desarrollo continuo del producto, el producto dentro del paquete puede lucir levemente diferente al del paquete. Para obtener el servicio de garantía, contacte a la División de Asuntos del Consumidor al 1-800-323-9005, de lunes a viernes, de 7:30 a.m. a 5 p.m., Hora Estándar Central.

Hecho en China

INTRODUCCIÓN

CARACTERÍSTICAS CLAVES DEL PRODUCTO



CMD420 CMD480 CMD520 CMD560 CMD600 y CMD700



Adaptador de Potencia 12V CD



Cable de Video BNC y Potencia CD de 75'

SEGURIDAD

DECLARACIONES DE PRECAUCIÓN

Precauciones de seguridad

- No bote, perfore, ni tampoco desarme la cámara o DVR.
- No jale del adaptador de alimentación. Use el enchufe para quitar de la pared.
- No exponga la cámara o DVR a temperaturas altas.
- Por su propia seguridad, evite usar la cámara cuando haya una tormenta o relámpagos en su área.
- Use la cámara y la DVR con cuidado. Evite presionar con fuerza sobre el cuerpo de la cámara o la DVR.
- No use el cable de potencia si está aplastado o dañado.

Cumplimiento con la FCC

Cumplimiento con la FCC Dispositivo Digital Clase B

Este equipo ha sido probado y se ha encontrado que opera dentro de los límites para un dispositivo digital Clase B, según la Parte 15 de las reglas de la FCC. Esos límites están diseñados para proporcionar una protección razonable de la interferencia perjudicial en instalaciones residenciales. Este equipo genera, usa y puede irradiar energía de radiofrecuencia y, si no se instala y se usa de acuerdo con las instrucciones, puede causar interferencia perjudicial a las comunicaciones de radio.

Sin embargo, no hay ninguna garantía de que la interferencia no ocurra en una instalación particular. Si este equipo crea una interferencia perjudicial a la recepción de radio o televisión, la cual se puede determinar encendiendo y apagando el equipo, se le alienta al usuario a intentar corregir la interferencia por medio de las siguientes medidas:

- Reorientar o recolocar la antena de recepción.
- Incrementar la distancia entre el equipo y el receptor.
- Conectar el equipo en una toma de un circuito diferente al del receptor.
- Consulte con el concesionario o un técnico de radio o televisión para ayuda.



Nota: Únicamente los periféricos que cumplen con los límites de Clase B de la FCC pueden conectarse a este equipo. La operación con periféricos que no cumplen o periféricos no recomendados por First Alert / BRK Brands, Inc. probablemente darán como resultado la interferencia a la recepción de radio y televisión. Los cambios o las modificaciones al producto, no expresamente aprobados por First Alert / BRK Brands, Inc., pueden anular la autorización del usuario de operar el equipo.



Nosotros, First Alert / BRK Brands, Inc. declaramos bajo nuestra única responsabilidad que el dispositivo al cual se relaciona esta declaración: Cumple con la Parte 15 de las reglas de la FCC. La operación está sujeta a las siguientes dos condiciones: (1) este dispositivo no debe causar interferencia perjudicial, y (2) este dispositivo debe de aceptar cualquier interferencia recibida, incluyendo interferencia que pueda causar una operación no deseada.

Certificación FCC (si aplica)

Este dispositivo contiene un transmisor de radio. Por lo tanto, ha sido certificado como de acuerdo con la 47 CFR Parte 15 de las reglas de la FCC para radiadores intencionales. Los productos que contienen un transmisor de radio son etiquetados con un identificador de la FCC.

declaración de peligro de fuego y descarga eléctrica

	PRECAUCIÓN RIESGO DE DESCARGA ELÉCTRICA	
<p>PRECAUCIÓN: PARA REDUCIR EL RIESGO DE DESCARGA ELÉCTRICA. DESCONECTE TODAS LAS FUENTES DE PODER, INCLUYENDO CÁMARAS DE LA DVR ANTES DE QUITAR LA CUBIERTA. NO HACERLO PUEDE DAR COMO RESULTADO EL DAÑO A LA DVR O SUS COMPONENTES ASÍ COMO LESIONES O LA MUERTE.</p>		

	<p>El símbolo de relámpago con punta de flecha, dentro de un triángulo equilátero, pretende alertar al usuario de la presencia de "voltaje peligroso" no aislado dentro de la cubierta del producto que puede ser de suficiente magnitud para constituir un riesgo de descarga eléctrica.</p>
	<p>El signo de admiración dentro de un triángulo equilátero, pretende alertar al usuario de la presencia de instrucciones de operación y mantenimiento (servicio) en la literatura que acompaña al aparato.</p>
<p>ADVERTENCIA: PARA PREVENIR EL RIESGO DE FUEGO O DESCARGA ELÉCTRICA, NO EXPONGA ESTA UNIDAD A LA LLUVIA O HUMEDAD</p>	
<p>PRECAUCIÓN: PARA PREVENIR DESCARGAS, EMPAREJE LA HOJA ANCHA DEL ENCHUFE CON LA RANURA ANCHA DE LA TOMA E INSERTE COMPLETA MENTE</p>	

RESUMEN DEL PRODUCTO

CÁMARA Y CONEXIONES DE POTENCIA

Instalar cámaras

Montar Cámaras y Tender Cable

Elija la posición de la cámara y asegure el soporte de la cámara. Enrosque la cámara en el soporte. Ajuste la cámara al ángulo de vista correcto. Asegúrese que el lente esté vertical en relación al objeto. Apriete el tornillo manual. Las cámaras First Alert pueden montarse en el cielo o la pared simplemente cambiando el montaje del soporte de la Cámara. Véase el cuadro de información "Orientación de la Cámara". Se han proporcionado agujeros en la parte inferior y posterior de la cubierta de la cámara para acomodar la mayoría de requerimientos de montaje. Tienda el cable de la cámara a la ubicación del DVR. Véase el cuadro de información a continuación acerca de "Tendido de Cables Más Largos".



Cámara - Montada en Cielo



Orientación de la Cámara

Es importante asegurarse que la cámara esté correctamente montada para asegurar que la imagen no está de cabeza ya que el lente de la cámara sólo se puede orientar de una forma.

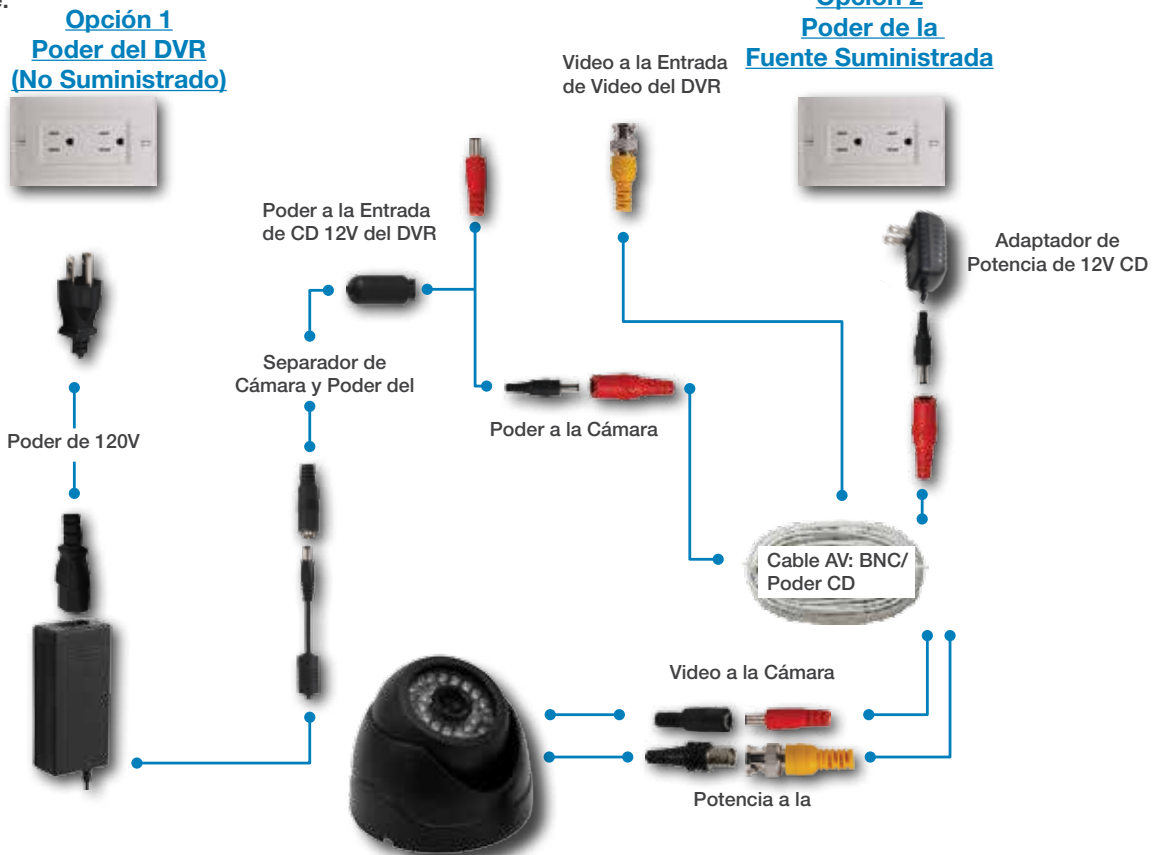


Tendido de Cables Más Largos

Los tendidos de cables más largos pueden requerir de un aumento a un cable Coax RG59. Los kits de First Alert son enviados con cable AV económico que está diseñado para funcionar bien con hasta el largo del cable suministrado, normalmente alrededor de 60 pies. Si se necesitan distancias más largas entre la cámara y el DVR, usted necesitará aumentar a un cable Coax RG59. Nosotros suministramos varias longitudes, hasta 300 pies. Además, si necesita tender cable en instalaciones dentro de pared, podrá necesitar cable a prueba de fuego, FT-4/CMR UL aprobado para instalaciones en pared.

Conectar Cámaras

Siga este diagrama para conectar la cámara al DVR u otros dispositivo usando una conexión BNC. Nota: La Fuente de Poder sólo está con propósitos ilustrativos. Su fuente de poder puede ser diferente.



ANEXOS

ESPECIFICACIONES Y SOLUCIÓN DE PROBLEMAS

Especificaciones Técnicas

Elemento	Especificación					
Modelo	CMD420	CMD480	CMD520	CMD560	CMD600	CMD700
Sensor de Imagen	1/3.6" CMOS	1/3" CMOS	1/3.6" CMOS	1/3.6" CMOS	1/4" CMOS	1/4" CMOS
Pixel's Efectivos	NTSC:(H)648x(V)488	NTSC:(H)648x(V)488	NTSC: 656(H)x492(V)	NTSC: 656(H)x492(V)	NTSC: 656(H)x492(V)	NTSC: 720(H)x480(V)
Resolución Horizontal	420 TVL	480 TVL	520TVL	560TVL	600TVL	700TVL
Clasificación IP	N/A	N/A	N/A	N/A	N/A	N/A
Número de LED's infrarrojos	32 IR LEDs	32 IR LEDs	32 IR LEDs	32 IR LEDs	32 IR LEDs	24 IR LEDs
Rango de Visión Nocturna	50 Ft.	50 Ft.	80 Ft.	80 Ft.	80 Ft.	80 Ft.
Interior/Exterior	Indoor	Indoor	Indoor	Indoor	Indoor	Indoor
Lente	6mm	6mm	6mm	6mm	6mm	6mm
Ángulo de la visión	34°	34°	34°	34°	48°	34°
Velocidad de Cuadros	NTSC: 60 fields/sec PAL: 50 fields/sec;	NTSC: 60 fields/sec PAL: 50 fields/sec;	NTSC: 60 fields/sec PAL: 50 fields/sec;	NTSC: 60 fields/sec PAL: 50 fields/sec;	NTSC: 60 fields/sec ; PAL: 50 fields/sec	NTSC: 60 fields/sec ; PAL: 50 fields/sec
Sensor de Imagen	0 Lux (IR ON)	0 Lux (IR ON)	0 Lux (IR ON)	0 Lux (IR ON)	0 Lux (IR ON)	0 Lux (IR ON)
Audio	No	No	No	No	No	No
Control de Ganancia y Balance	Auto	Auto	Auto	Auto	Auto	Auto
Relación ruido/señal	>48dB	>48dB	>48dB	>48db	>48dB (AGC OFF)	>48dB (AGC OFF)
Características Gamma	>0.45	>0.45	>0.45	>0.45	>0.45	>0.45
Velocidad de Obturación	1/50(1/60) 1/100000	1/50(1/60) 1/100000	1/50(1/60) 1/100000	1/50(1/60) 1/100000	1/50(1/60) 1/100000	1/50(1/60) 1/100000
Longitud de Onda de Infrarrojo	850nm	850nm	850nm	850nm	850nm	850nm
Salida de Video	1.0Vp-p 75 Ohm	1.0Vp-p 75 Ohm	1.0Vp-p 75 Ohm	1.0Vp-p 75 Ohm	1.0Vp-p 75 Ohm	1.0Vp-p 75 Ohm
Fuente de Poder	DC 12V 300mA	DC 12V 500mA	DC 12V 300mA	DC 12V 300mA	DC 12V 300mA	DC 12V 500mA
Temperatura de Operación	14 °F to 122 °F	14 °F to 122 °F	14 °F to 122 °F	14 °F to 122 °F	14 °F to 122 °F	14 °F to 122 °F

Solución de Problemas

Problema	Causa Probable	Soluciones
Sin Imagen	Los cables de la cámara están flojos o se han desconectado	<ul style="list-style-type: none">Revise el cable y las conexiones de video de la cámaraDesconecte y vuelva a conectar el cable del sistema y en la cámaraIntente colocar la cámara en otro canal o use otro cable
Imagen Parpadeando	Luces fuertes incidiendo directamente en el lente	<ul style="list-style-type: none">Mueva la cámara o aparte cualquier fuente de luz de la cámara
La imagen está muy pálida o muy oscura	Desajuste de los niveles de contraste y balance	<ul style="list-style-type: none">Ajuste el contraste y el brillo en el DVR o el televisor.Aleje la cámara o aparte cualquier fuente de luz de la cámara
Aparece una imagen blanca de noche	La cámara está colocada demasiado cerca a una ventana	<ul style="list-style-type: none">Los LED's infrarrojos proyectan luz invisible que se refleja de las superficies como el vidrio causando una luz blanca.Coloque la cámara del otro lado de la ventana o coloque el lente a ras con la superficie para mejorar la visión nocturna

Garantía

GARANTÍA LIMITADA DEL PRODUCTO

BRK Brands, Inc., (“BRK”) el fabricante de los productos de marca First Alert® garantiza que durante un período de un año a partir de la fecha de compra (el “Período de Garantía”), este producto estará libre de defectos en material y mano de obra. BRK, a su sola opción, reparará o reemplazará este producto o cualquier componente de este producto que se encuentre defectuoso durante el Período de Garantía. El reemplazo o reparación se hará con un producto o componente nuevo o remanufacturado. Si este producto ya no está disponible, el reemplazo se hará con un reemplazo similar de igual o mayor valor. Esta es su garantía exclusiva.

Esta garantía únicamente es válida para el comprador minorista original a partir de la fecha inicial de la compra al por menor y no es transferible para poder obtener servicio de garantía, usted debe guardar el recibo original de venta y se requiere una prueba de compra en la forma del código UPC del empaque. Los distribuidores de BRK, centros de servicio o tiendas de venta al por menor que vendan productos BRK no tienen el derecho de alterar, modificar o cambiar en cualquier forma los términos y condiciones de esta garantía.

EXCLUSIONES DE GARANTÍA

Partes y Mano de Obra: 1 año limitado (las partes garantizadas no incluyen bombillas, LEDs y baterías)

Esta garantía no aplica a las bombillas, LEDs y baterías proporcionadas con o que forman parte del producto.

Esta garantía se anula si se usa o se han usado accesorios que no sean de BRK en o en conexión con el producto o en cualquier modificación o reparación hecha a este producto.

Esta garantía no aplica a defectos o daños que surjan del uso del producto en condiciones aparte de las normales (incluyendo condiciones atmosféricas, de humedad normales) o por la instalación o el uso del producto que no esté estrictamente de acuerdo con las instrucciones contenidas en el manual de usuario del producto.

Esta garantía no se aplica a defectos en o daños al producto causados por (i) el uso negligente del producto; (ii) el mal uso, abuso, negligencia, alteración, reparación o mala instalación del producto; (iii) cortocircuitos o transitorios eléctricos; (iv) el uso que no esté de acuerdo con la instalación del producto; (v) el uso de repuestos no proporcionados por BRK; (vi) mantenimiento indebido del producto; o (vii) accidente, fuego, inundación u otro Acto de Dios.

Esta garantía no cubre el rendimiento o funcionalidad de cualquier programa de computación incluido en el paquete o en el producto. BRK no garantiza que el programa proporcionado con el producto funcionará sin interrupción o que de cualquier forma esté libre de anomalías, errores o “Bugs”. Esta garantía no cubre cualquier costo relacionado con la remoción o reemplazo de cualquier producto o programa instalado en su computadora.

BRK se reserva el derecho de hacer cambios en el diseño o de hacer adiciones o mejoras en sus productos sin incurrir en cualquier obligación de modificar cualquier producto que ya haya sido fabricado. BRK hará todo esfuerzo para proveer actualizaciones y soluciones a sus programas por medio de su sitio web. Esta garantía no cubre cualquier alteración o daño a cualquier programa que pueda estar o pueda llegar a estar residiendo en el sistema del usuario como resultado de la instalación del programa proporcionado.

Esta garantía está en lugar de otras garantías, expresas o implicadas, y BRK ni asume, ni autoriza a cualquier persona a asumir por ella cualquier otra obligación o responsabilidad en conexión con la venta o el servicio del producto. En ningún caso será responsable BRK por cualquier daño especial o consecuente que surja del uso del producto o que surja del mal funcionamiento o el no funcionamiento del producto, o por cualquier demora en el rendimiento de esta garantía debido a cualquier causa fuera de su control. BRK no hace ninguna afirmación o garantía de cualquier tipo en cuanto al potencial, habilidad o efectividad del producto para prevenir, minimizar o en cualquier forma afectar el daño o lesión personal o a propiedad. BRK no es responsable por cualquier daño personal, pérdida, o robo relacionado al producto o su uso por cualquier daño, ya sea físico o mental relacionado al mismo. Cualquier y todo reclamo o declaración, ya sea por escrito o verbal, por los vendedores, minoristas, concesionarios, o distribuidores a lo contrario no están autorizados por BRK, y no afectan esta disposición de esta garantía.

La responsabilidad de BRK bajo esta, o cualquier otra garantía, implicada o expresa, está limitada a la reparación, reemplazo o reembolso, como se estableció anteriormente. Estas soluciones son las únicas y exclusivas soluciones para cualquier incumplimiento de garantía. BRK no es responsable por los daños directos, especiales, incidentales o consecuentes que resulten de cualquier incumplimiento de garantía o bajo cualquier otra teoría legal, incluyendo pero no limitado a, pérdida de ganancias, inactividad, buena voluntad, daños a o el reemplazo de equipo y propiedad y cualquier costo de recuperación, reprogramación o reproducción de cualquier programa o información almacenada en o usada con un sistema que contiene el programa que acompaña el producto. BRK no garantiza que el programa operará con cualquier otro programa, excepto con aquellos indicados. BRK no puede hacerse responsable por las características de equipo o programas de terceras partes que puedan afectar la operación del programa incluido.

Excepto al alcance prohibido por la ley aplicable, cualquier garantía de comerciabilidad implicada o aptitud para un propósito en particular se limita en duración a la duración del Período de Garantía anterior. Algunos estados, provincias o jurisdicciones no permiten la exclusión o limitación sobre la duración de una garantía implicada sobre daños incidentales o consecuentes, así que las limitaciones o exclusiones puede que no le sean aplicables. Esta garantía le otorga derechos legales específicos, y también puede tener otros derechos que varían de estado a estado, o de provincia a provincia, o de jurisdicción a jurisdicción.

OBTENER SERVICIO

Si requiere de servicio, no devuelva este producto a su minorista. Para obtener el servicio de garantía contacte a la División de Asuntos del Consumidor al 1-800-323-9005, de 7:30 a.m. a 5:00 p.m., Hora Estándar Central, de lunes a viernes. Para ayudarnos a servirle, por favor tenga el número de modelo y la fecha de compra disponible cuando llame.

First Alert[®]

©2013 BRK Brands, Inc.
una Compañía de Jarden Corporation (NYSE:JAH)
3901 Liberty Street Road, Aurora, IL 60504-8122
Teléfono: 630-851-7330 Servicio Técnico: 800-323-9005
www.brkelectronics.com
M08-0397-022